

# INNEHÅLL

1	ANTALSUPPGIFTER OCH SAMMANDRAG MÄN 1999.....	2
1.1	<i>Antalsuppgifter m.m. ....</i>	2
1.2	<i>Fördelning på uttagning .....</i>	3
1.3	<i>Inskrivna till värnplikt per befattningsnivå och försvarsgren .....</i>	3
1.4	<i>Inskrivna till civilplikt per befattning och utbildningsansvarig.....</i>	4
1.5	<i>Inskrivna till värn- eller civilplikt, procent av mänstrade .....</i>	5
2	MEDICINSKA FÖRHÅLLANDEN 1999 .....	6
2.1	<i>Kroppslängd och kroppsvikt hos mänstrade 18-åriga män .....</i>	6
2.2	<i>Medellängd, medelvikt och BMI hos mänstrade 18-åriga män 1962-1999 .....</i>	8
2.3	<i>Mänstrade mäns fördelning på tjänstbarhet 1997, 1998 och 1999.....</i>	10
2.4	<i>Kroppsfel och sjukdomar .....</i>	11
2.4.1	<i>Fördelning på kapitel 1997, 1998 och 1999 .....</i>	11
2.4.2	<i>Inte tjänstgöringsskyldiga till lång grundutbildning 1997, 1998 och 1999 .....</i>	12
3	MEDELVÄRDEN MEDICINSKA OCH PSYKOLOGISKA KAPACITETER MÄN.....	13
3.1	<i>Medicinska och psykologiska kapaciteter, medelvärden för män inskrivna till värn- eller civilplikt.....</i>	14
3.2	<i>Defekt färgseende .....</i>	14
3.3	<i>Intresse och vilja att genomföra plikttjänstgöring.....</i>	14
4	ANTAGNINGSPRÖVADE KVINNOR 1999 .....	16
4.1	<i>Medelvärden psykologiska och medicinska kapaciteter för antagningsprövade .... kvinnor.....</i>	17

## Pliktverket

### 1 ANTALSUPPGIFTER OCH SAMMANDRAG MÄN

#### 1.1 *Antalsuppgifter m.m.*

Totalt mönstrade	46 209
Varav	
- 18 åringar	35 097
- 19 åringar	9 660
- 20 åringar och äldre	1 452
Av de totalt mönstrade utgör	
Inskrivna till befattningar för värnplikt (41,3 % av totala antalet mönstrade)	19 066
Inskrivna till befattningar för civilplikt (4,7 % av totala antalet mönstrade)	2 190
Inskrivna till utbildningsreserv (53,5 % av totala antalet mönstrade)	24 744
-Varav som uppfyller kraven för lång grund- utbildning till värn- eller civilplikt	13 168
Ej tjänstgöringsskyldiga till värn- eller civilplikt	209

---

## Pliktverket

### 1.2 Fördelning på uttagning, män

Sammanställning för hela riket.

Befattningsnivå	Totalt
Nivå 6 (Plutonchef)	1 267
Nivå 7 (Troppchef)	1 191
Nivå 8 (Gruppchef)	4 694
Nivå 9 (Meniga)	11 914
<b>Summa till värnplikt</b>	<b>19 066</b>
<b>Summa till civilplikt</b>	<b>2 190</b>
<b>Summa till utbildningsreserv</b>	
lång grundutbildning	13 168
<b>Summa till utbildningsreserv</b>	
kort grundutbildning	11 576
<b>Ej tjänstgöringsskyldiga</b>	<b>209</b>
<b>Totalt</b>	<b>46 209</b>

### 1.3 Inskrivna till värnplikt per befattningsnivå och försvarsgren, män

Befattningsnivå	Armén	Marinen	Flygvapnet	Summa
6 (Plutonchef)	1 267			1 267
7 (Troppchef)	533	521	137	1 191
8 (Gruppchef)	3 178	1 060	456	4 694
9 (Meniga)	8 075	1 919	1 920	11 914
Summa	13 053	3 500	2 513	19 066
%	68,5	18,4	13,2	

## Pliktverket

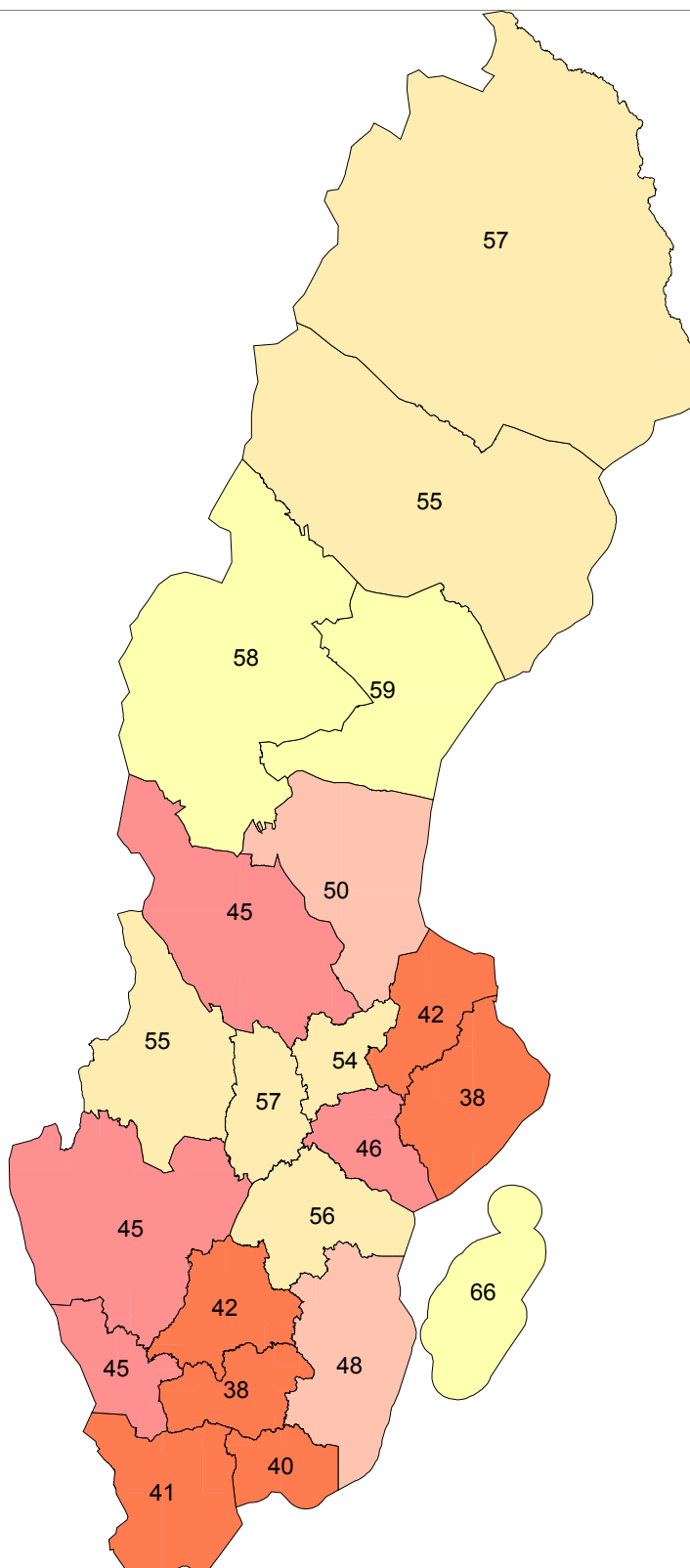
### 1.4 Inskrivna till civilplikt per befattning och per utbildningsansvarig, män

Befattning	SRV skolor	Luftfartsverkets Brand och rädd- ningsskola	Svenska kraftnäts skolor	Banverket	Summa
Räddningsman	729				729
Ammunitionsröjare	23				23
Sanerare	35				35
Beredskapsman	785				785
Flygplatsbrandman		476			476
Linjereparatör			76		76
Driftbiträde			41		41
Ställverksreparatör			14		14
Banverksreparatör				11	11
Totalt	1 572	476	131	11	2 190

# Pliktverket

## 1.5 Inskrivna till värn- eller civilplikt, män, procent av mönstrade. Per län.

Ingen aktiv teckenförklaring.

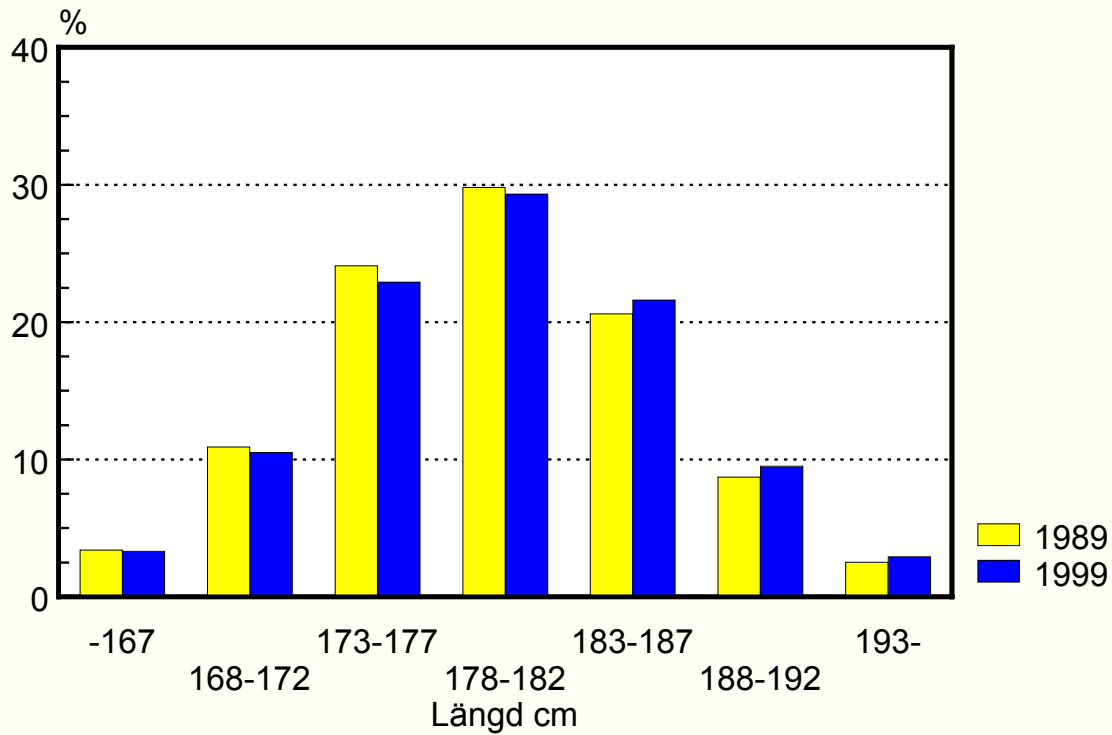


## 2 MEDICINSKA FÖRHÅLLANDEN

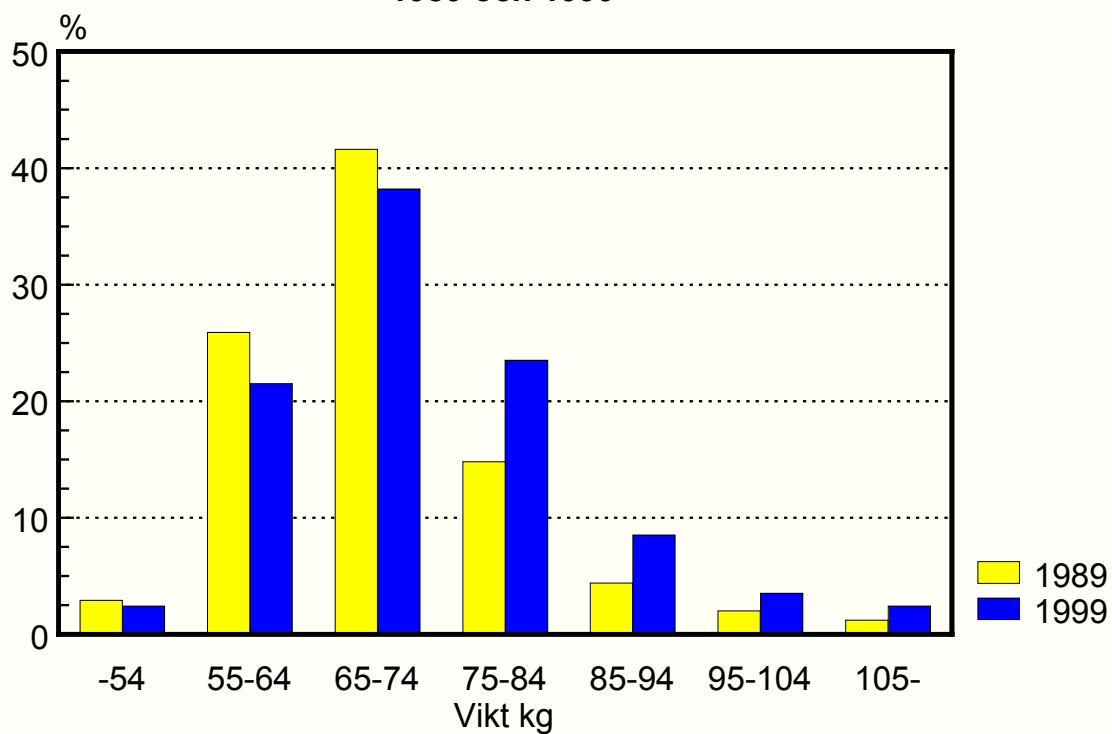
### 2.1 Kroppslängd och kroppsvikt hos 18-åriga män (födda 1981)

Fördelning efter längdklasser	Antal	Fördelning efter viktklasser	Antal
- 153	2	- 044	11
154 - 159	39	045 - 049	104
160 - 165	447	050 - 054	621
166 - 171	2 705	055 - 059	2 224
172 - 177	8 150	060 - 064	4 535
178 - 183	10 837	065 - 069	6 125
184 - 189	6 666	070 - 074	5 891
190 - 195	2 010	075 - 079	4 436
196 - 201	280	080 - 084	2 766
202 -	21	085 - 089	1 647
Summa	31 157	090 - 094	997
Medelvärde	179,84	095 - 099	649
		100 - 104	411
		105 - 109	263
		110 - 114	185
		115 - 119	103
		120 -	189
		Summa	31 157
		Medelvärde	72,96

**Mönstrades fördelning på olika längdklasser  
1989 och 1999**



**Mönstrades fördelning på olika viktklasser  
1989 och 1999**



## Pliktverket

### 2.2 *Genomsnittlig kroppslängd och kroppsvikt, samt medelvärde BMI hos 18-åriga män under mönstringsåren 1962-1999. Värden för 1983-1985 saknas.*

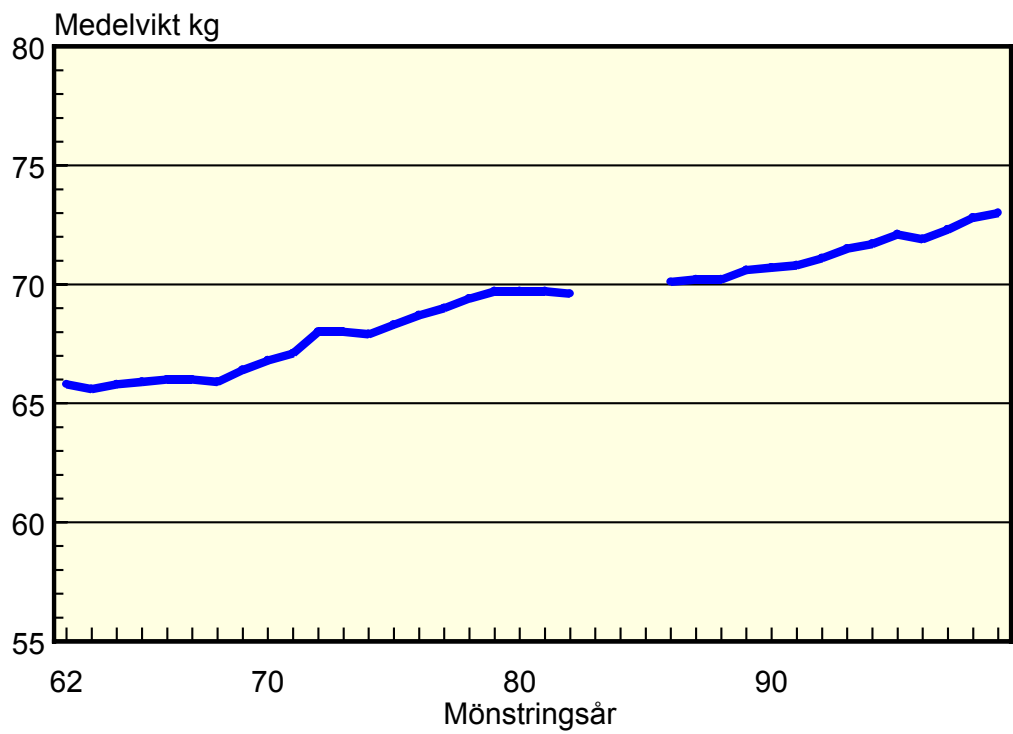
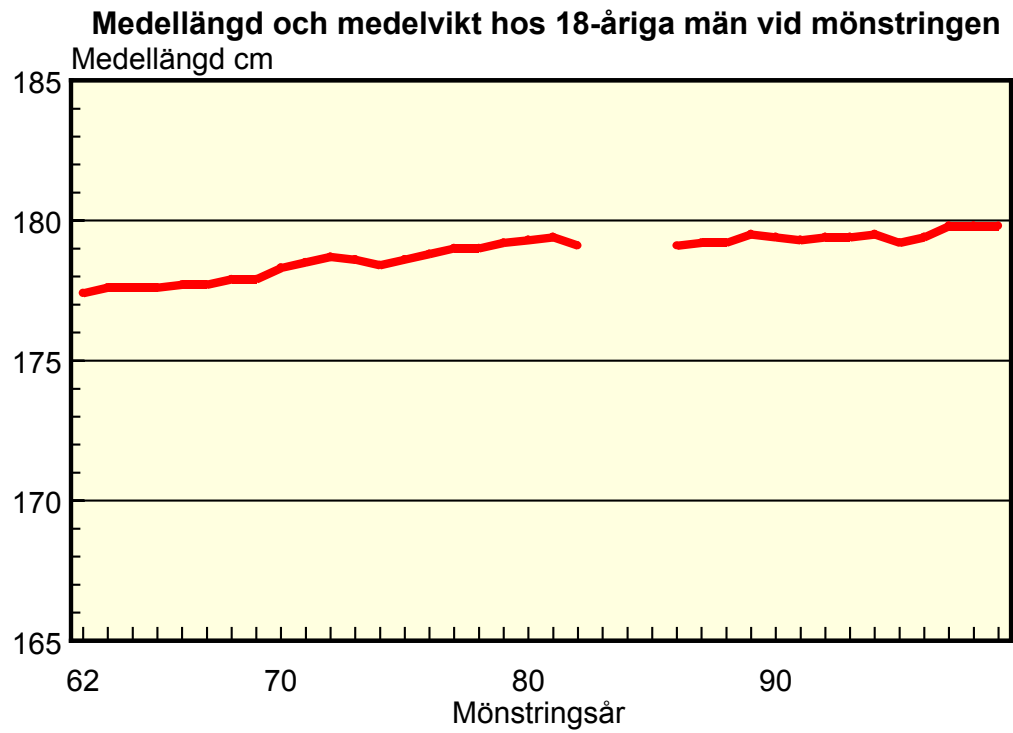
BMI är ett mått på kroppsmassan som räknas fram genom att dividera vikten med kvadraten på längden i meter. Som normalvikt i förhållande till längd anger WHO ett BMI mellan 18,5 och 24,9, undervikt under 18,5, övervikt 25,0-29,9, Fetma grad 1 30,0-34,9, fetma grad 2 35,0-39,9, fetma grad 3 40 och däröver.

År	Längd (cm)	Vikt (kg)	BMI *
1962	177,4	65,8	20,9
1963	177,6	65,6	20,8
1964	177,6	65,8	20,9
1965	177,6	65,9	20,9
1966	177,7	66,0	20,9
1967	177,7	66,0	20,9
1968	177,9	65,9	20,8
1969/70	177,9	66,4	21,0
1970/71	178,3	66,8	21,0
1971/72	178,5	67,1	21,1
1972/73	178,7	68,0	21,3
1973h	178,6	68,0	21,3
1974	178,4	67,9	21,3
1975	178,6	68,3	21,4
1976	178,8	68,7	21,5
1977	179,0	69,0	21,5
1978	179,0	69,4	21,7
1979	179,2	69,7	21,7
1980	179,3	69,7	21,7
1981	179,4	69,7	21,7
1982	179,1	69,6	21,7
1986	179,1	70,1	21,9
1987	179,2	70,2	21,9
1988	179,2	70,2	21,9
1989	179,5	70,6	21,9
1990	179,4	70,7	22,0
1991	179,3	70,8	22,0
1992	179,4	71,1	22,1
1993	179,4	71,5	22,2
1994	179,5	71,7	22,3
1995	179,2	72,1	22,5
1996	179,4	71,9	22,3
1997	179,8	72,3	22,4
1998	179,8	72,8	22,5
1999	179,8	73,0	22,6

BMI är uträknad från den årliga medellängden och medelvikten.



# Pliktverket



## Pliktverket

### 2.3 Fördelning på tjänstbarhet, män, procent av mönstrade

Tjänstbarhetsgrupp samt tjänstbarhetsgruppernas allmänna karaktär	Andel av mönstrade 1997 %	Andel av mönstrade 1998 %	Andel av mönstrade 1999 %
A Stridande befattningar i förband med stor rörlighet	43,8	38,4	35,1
B Stridande befattningar i anfallsförband	6,3	7,4	7,9
D Stridande befattningar i rörliga förband  Fysiskt och psykiskt krävande befattningar med stor rörlighet i civila enheter	11,2	11,5	11,7
E Stödfunktioner till rörliga förband  Fysiskt och psykiskt krävande befattningar med stor rörlighet i civila enheter	6,2	5,9	7,8
F Befattningar med avgränsad arbetsplats i rörliga förband  Civila enheter	1,7	2,0	0,6
J Befattningar i stabs-, depå- och "mobiliseringsförband"	3,0	2,7	5,6
JC Civilpliktiga beredskapsmän			6,6
Y Fredsmässiga arbetsplatser	26,8	31,5	24,2
Z Inga befattningar	1,0	0,6	0,5

A-J Fyller tjänstbarhetskravet för lång grundutbildning (över 60 dagar)

Y Fyller endast tjänstbarhetskravet för kort grundutbildning (upp till 60 dagar)

Z Ej tjänstgöringskyldig till vare sig värn- eller civilplikt

## Pliktverket

### 2.4 Kroppsfel och sjukdomar

Sammandrag av Socialstyrelsens klassifikation av sjukdomar och hälsoproblem 1997 återgavs i bilaga till Statistik Mönstring/Antagningsprovning Inskrivning 1997

#### 2.4.1 Sjukdomsfördelning vid mönstring enligt "Socialstyrelsens klassifikation av sjukdomar och hälsoproblem 1997"

Kapitel	Innehåll	1997 %	1998 %	1999 %
1	Vissa infektionssjukdomar och parasitsjukdomar (A00-B99)	0,2	0,2	0,2
2	Tumörer (C00-D48)	0,2	0,2	0,1
3	Sjukdomar i blod och blodbildande organ samt vissa rubbningar i immunsystemet (D50-D89)	0,2	0,1	0,1
4	Endokrina sjukdomar, nutritionsrubbningar och ämnesomsättnings-sjukdomar (E00-E90)	2,1	2,1	2,2
5	Psykiska sjukdomar och syndrom samt beteendestörningar (F00-F99)	2,7	2,5	3,1
6	Sjukdomar i nervsystemet (G00-G99)	3,0	3,0	3,2
7	Sjukdomar i ögat och närliggande organ (H00-H59)	3,0	4,3	4,2
8	Sjukdomar i örat och mastoidutskottet (H60-H95)	3,0	3,2	3,3
9	Cirkulationsorganens sjukdomar I00-I99)	1,4	1,2	1,2
10	Andningsorganens sjukdomar (J00-J99)	20,3	18,9	19,7
11	Matsmältningsorganens sjukdomar (K00-K93)	2,3	1,9	1,9
12	Hudens och underhudens sjukdomar (L00-L99)	7,4	6,9	7,2
13	Sjukdomar i muskuloskeletala systemet och bindväven (M00-M99)	22,4	20,9	20,7
14	Sjukdomar i urin och könsorganen (N00-N99)	0,4	0,4	0,3
15	Graviditet, förlossning och barnsängstid O00-O99)			
16	Vissa perinatale tillstånd (P00-P96)			
17	Medfödda missbildningar, deformiteter och kromosomavvikelser (Q00-Q99)	2,3	2,1	2,1
18	Symtom, sjukdomstecken och onormala kliniska fynd och laboratorie-fynd som ej klassificeras annorstädes (R00-R99)	4,9	4,3	4,0
19	Skador, förgiftningar och vissa andra följder av yttre orsaker (S00-T98)	10,5	10,5	10,8
20	Yttre orsaker till sjukdom och död (V01-Y98)			
21	Faktorer av betydelse för hälsotillståndet och för kontakter med hälso- och sjukvården (Z00-Z99)	13,7	17,3	15,4

## Pliktverket

### 2.4.2 Diagnoser med gradering 0 och 2 (inte tjänstgöringsskyldiga till lång grundutbildning) vid mönstring

Kapitel	Innehåll	1997 %	1998 %	1999 %
1	Vissa infektionssjukdomar och parasitsjukdomar (A00-B99)	0,2	0,2	0,3
2	Tumörer (C00-D48)	0,4	0,3	0,2
3	Sjukdomar i blod och blodbildande organ samt vissa rubbningar i immunsystemet (D50-D89)	0,4	0,4	0,3
4	Endokrina sjukdomar, nutritionsrubbningar och ämnesomsättningsjukdomar (E00-E90)	2,9	2,3	2,2
5	Psykiska sjukdomar och syndrom samt beteendestörningar (F00-F99)	2,5	2,5	3,5
6	Sjukdomar i nervsystemet (G00-G99)	2,5	2,1	2,4
7	Sjukdomar i ögat och närliggande organ (H00-H59)	3,6	5,3	7,6
8	Sjukdomar i örat och mastoidutskottet (H60-H95)	9,4	8,3	8,5
9	Cirkulationsorganens sjukdomar (I00-I99)	0,8	0,6	0,5
10	Andningsorganens sjukdomar (J00-J99)	8,6	7,8	7,0
11	Matsmältningsorganens sjukdomar (K00-K93)	1,5	1,3	1,2
12	Hudens och underhudens sjukdomar (L00-L99)	3,1	3,3	2,5
13	Sjukdomar i muskuloskeletala systemet och bindväven (M00-M99)	6,0	6,1	5,0
14	Sjukdomar i urin och könsorganen (N00-N99)	0,4	0,4	0,3
15	Graviditet, förlossning och barnsängstid (O00-O99)			
16	Vissa perinatale tillstånd (P00-P96)			
17	Medfödda missbildningar, deformiteter och kromosomavvikelser (Q00-Q99)	2,0	1,9	1,5
18	Symtom, sjukdomstecken och onormala kliniska fynd och laboratoriefynd som ej klassificeras annorstädes (R00-R99)	1,7	1,2	1,2
19	Skador, förgiftningar och vissa andra följder av yttre orsaker (S00-T98)	5,0	5,8	5,0
20	Yttre orsaker till sjukdom och död (V01-Y98)			
21	Faktorer av betydelse för hälsotillståndet och för kontakter med hälso- och sjukvården (Z00-Z99)	49,0	50,2	50,8

## Pliktverket

### 3 MEDELVÄRDEN MEDICINSKA OCH PSYKOLOGISKA KAPACITETER MÄN

Medicinska kapaciteter mäts/översätts till skala 1 - 9, med undantag för hörsel som omfattas av kapacitetssiffrorna 1, 3, 5, 7 och 9.

Provet i allmänbegåvning mäts i 9-gradig normalfördelad skala.

Pliktjänstförmåga är en bedömd psykisk funktionsförmåga under stressade förhållanden. Mäts i 9-gradig normalfördelad skala.

Befäls-/arbetsledarlämplighet är en bedömd förmåga att kunna tillgodgöra sig befäls-/arbetsledarutbildning. Mäts i 9-gradig normalfördelad skala. Görs endast vid lägst värde 5 i allmänbegåvning.

Det fysiska arbetsprovet genomförs på ergometercykel. Flertalet behöver inte genomföra arbetsprovet. Den fysiska kapaciteten skattas i stället. Det förekommer skattning även av muskelstyrkan.

Kapacitetssiffra för:	Medelvärde	Spridning	Lägsta värde	Högsta värde	Antal med värde
Muskelstyrka	4,7	2,1	1	9	39 592
Fysisk arbetsförmåga	5,9	1,4	1	9	36 956
Syn	8,0	1,6	1	9	40 524
Hörsel	8,7	1,0	0	9	40 741
Bullertålighet	8,7	1,2	0	9	40 741
Allmänbegåvningprov	4,9	2,0	0	9	43 871
Pliktjänstförmåga	4,7	1,8	1	9	37 940
Befäls-/arbetsledarlämplighet	5,0	1,6	1	9	22 878
<b>Fysisk arbetsförmåga</b>	<b>Det maximala arbetsprovet ger ett värde i watt. Syreupptagningsförmåga = "Testvärdet"</b>				
Mätt i watt	320	45,6	152	520	14 137
Syreupptagningsförmåga	42,0	8,7	0	78	13 231

## Pliktverket

### 3.1 Medelvärden medicinska och psykologiska kapaciteter för män inskrivna till värn- eller civilplikt

Kapacitetssiffra för:	Medelvärde	Spridning	Lägsta värde	Högsta värde	Antal med värde
Muskelstyrka	5,3	2,0	1	9	21 239
Fysisk arbetsförmåga	6,3	1,3	2	9	21 203
Syn	8,2	1,3	1	9	21 249
Hörsel	8,8	0,6	3	9	21 253
Bullertålighet	8,9	0,5	0	9	21 253
Allmänbegåvningsprov	5,4	1,8	0	9	21 245
Plikttjänstförmåga	5,6	1,4	2	9	21 109
Befäls-/arbetsledarlämplighet	5,6	1,3	1	9	14 642
<b>Fysisk arbetsförmåga</b>	<b>Det maximala arbetsprovet ger ett värde i watt. Syreupptagningsförmåga = "Testvärdet"</b>				
Mätt i watt	323	44,1	154	520	11 797
Syreupptagningsförmåga	41,9	8,7	0	78	11 045

### 3.2 Defekt färgseende och vänsterskytt

Defekt färgseende kan liksom vänsterskytt påverka möjligheten till inskrivning till vissa befattningar.

Av de som mönstrat 1999 har 7,5 % defekt färgseende.

### 3.3 Intresse och vilja att genomföra pliktjänstgöring

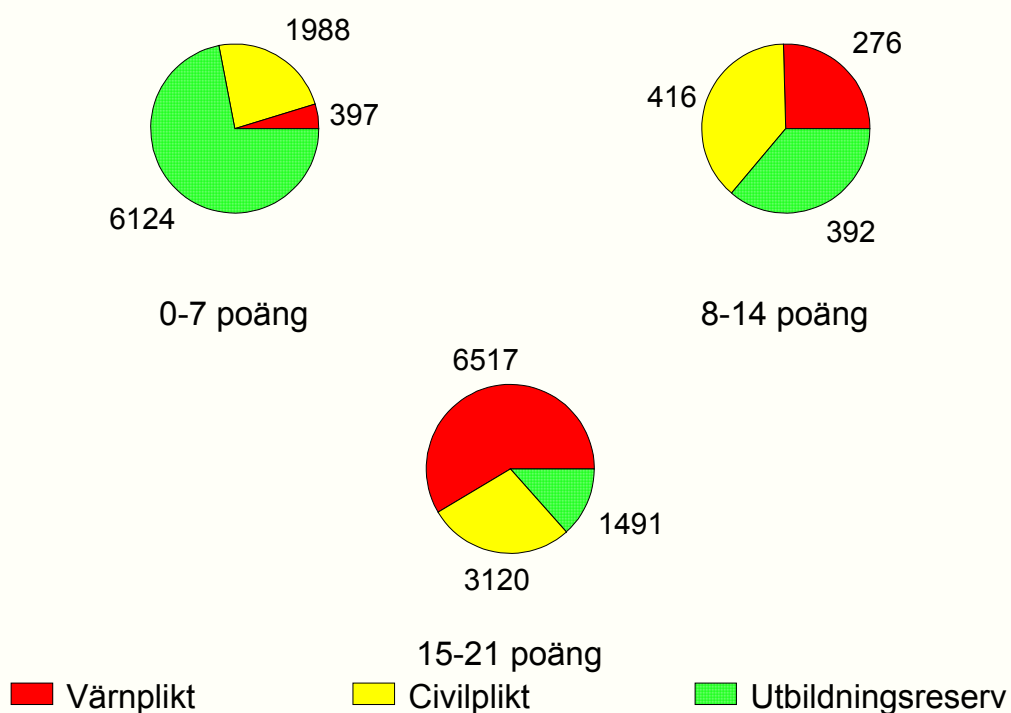
Fr o m hösten-99 svarar den mönstrande på frågor om vilja att genomföra pliktjänstgöring. Svaren på frågorna ger totalt mellan 0 - 21 poäng. Hög poäng är lika med stor vilja att göra värn- eller civilplikt. Vid inskrivningen gör inskrivningsförrättaren en bedömning av den mönstrandens intresse och vilja att genomföra pliktjänstgöring. Inskrivningsförrättaren gör tre graderingar, + för positiv inställning 0 för varken eller och - för negativ inställning.

## Pliktverket

### Inskrivningsförrättarens bedömning av intresse jämfört med uppnådd viljepoäng

Bedömning intresse	Gradering viljepoäng			Bedömning intresse totalt +, 0 och -
	0-7 poäng	8-14 poäng	15-21 poäng	
+ antal	122	1 090	5 949	7 161
+ %	1,7	15,2	83,1	100
0 antal	302	1 276	718	2 296
0 %	13,2	55,6	31,3	100
- antal	794	319	50	1 163
- %	68,2	27,4	4,3	100

Gradering av intresse för pliktjämsgöring (viljepoäng)  
Samband med inskrivningsbeslut



## Pliktverket

### 4 ANTAGNINGSPRÖVADE KVINNOR 1999

Ålder	Värnplikt	Civilplikt	Utbildnings- reserv	Inte inskrivna	Totalt
18	92	1	6	89	188
19	97	2	4	67	170
20	23	1	5	34	63
21	14		1	16	31
22-	16		5	31	52
Summa	242	4	21	237	504

#### Inskrivna till värnplikt

Befattnings- nivå	Armén	Marinen	Flyg- vapnet	Totalt
6 Plutonchef	41			41
7 Troppchef	21	17	12	50
8 Gruppchef	28	18	22	68
9 Menig	50	20	13	83
Summa	140	55	47	242



## Pliktverket

### 4.1 Medelvärden psykologiska och medicinska kapaciteter för antagningsprövade kvinnor

Kapacitetssiffra för:	Medelvärde	Spridning	Lägsta värde	Högsta värde	Antal med värde
Muskelstyrka	1,6	0,9	1	6	484
Fysisk arbetsförmåga	5,7	0,9	2	9	477
Syn	7,9	1,6	1	9	493
Hörsel	8,8	0,7	3	9	493
Bullertålighet	8,9	0,8	0	9	493
Allmänbegåvningsprov	5,5	1,7	1	9	501
Pliktjänstförmåga	5,9	1,5	1	9	484
Befäls-/arbetsledarlämplighet	6,1	1,4	1	9	362
<b>Fysisk arbetsförmåga</b>	<b>Det maximala arbetsprovet ger ett värde i watt. Syreupptagningsförmåga = "Testvärdet"</b>				
Mätt i watt	256	35,0	157	362	327
Syreupptagningsförmåga	40,6	9,3	0	73	312
Längd cm	167,6	6,1	151	186	491
Vikt kg	64,5	8,9	44	98	491